

Centre de dépistage du cancer du sein BEJUNE



Rapport d'activité 2013

Centre de dépistage du cancer du sein BEJUNE

Rue des Moulins 12 – 2800 Delémont

Tél. 032 422 58 06 Fax 032 423 27 35

info@cdcs-bejune.ch www.depistage-sein.ch

SOMMAIRE

1. Le mot du président du Comité de direction et de la directrice	page 3
2. Organisation du CDCS BEJUNE	page 4
3. Divers mandats	page 5
4. swiss cancer screening, Fédération suisse des programmes de dépistage du cancer	page 6
5. Fonctionnement du programme de dépistage du cancer du sein BEJUNE	page 8
6. Campagnes d'information	page 10
7. Les comptes 2013	page 13
8. Les statistiques 2013	page 15
9. Les perspectives 2014	page 21
10. Remerciements	page 21

1. LE MOT DU PRÉSIDENT DU COMITÉ DE DIRECTION ET DE LA DIRECTRICE

LE PRÉSIDENT DU COMITÉ DE DIRECTION

Le CDCS BEJUNE a relevé avec succès les nombreux défis qui l'attendaient en 2013, à savoir notamment la mise en place de la digitalisation des mammographies de dépistage et la création de son propre centre de lecture multiple.

Depuis 2010, les programmes de dépistage systématique du cancer du sein existants en Suisse ont progressivement abandonné l'impression des images mammographiques sur films pour passer au système numérique. Ce changement de technologie a été facilité par le travail et le support de swiss cancer screening, notre fédération nationale, ainsi que des sociétés CDI et Kisano, nos partenaires informatiques.

De nombreuses actions d'information et de sensibilisation ont été proposées en 2013. Il est en effet primordial de régulièrement rappeler l'importance, pour les femmes âgées de 50 ans et plus, de se soumettre tous les deux ans à un examen mammographique.

Cantons, hôpitaux et instituts de radiologie, de même que le corps médical et le personnel du CDCS BEJUNE doivent être remerciés pour leur soutien inconditionnel depuis tant d'année au programme de dépistage intercantonal BEJUNE.

Christophe Guye

Président du Comité de direction

LA DIRECTRICE

2013 a été une année ponctuée par deux grands changements dans l'organisation du CDCS BEJUNE.

D'une part, la mammographie s'est informatisée. En effet, grâce à un réseau internet sécurisé, les images ne sont plus imprimées sur films mais transférées des instituts de radiologie vers le CDCS BEJUNE. Un grand merci à nos partenaires d'avoir consenti à investir dans ce système.

D'autre part, suite à l'arrêt de la collaboration avec la Fondation vaudoise pour le dépistage du cancer du sein, le CDCS BEJUNE a ouvert son propre centre de lecture multiple avec l'engagement de quatre radiologues lecteurs expérimentés. J'en profite pour remercier vivement le personnel de la Fondation vaudoise pour toutes ces années de fructueuse collaboration.

Le CDCS BEJUNE a par ailleurs étoffé le nombre de ses partenaires. En effet, depuis octobre 2013, trois instituts de radiologie localisés à Bienne collaborent avec le programme de dépistage BEJUNE.

La réussite de la mise en œuvre de ces changements repose sur l'engagement renouvelé de toutes les personnes impliquées et partenaires avec lesquels nous travaillons. Je pense notamment au personnel du CDCS BEJUNE ainsi que des instituts de radiologie.

Nathalie Fleury-Maitin

Directrice

2. ORGANISATION DU CDCS BEJUNE



ASSEMBLEE GENERALE

Président M. le Ministre Michel Thentz, canton du Jura
Membres M. le Conseiller d'Etat Laurent Kurth, canton de Neuchâtel
M. le Conseiller d'Etat Philippe Perrenoud, canton de Berne

COMITE DE DIRECTION

Président M. Christophe Guye, canton de Neuchâtel
Membres Dresse Anne-Marie Maurer, canton de Berne
Dr Jean-Luc Baierlé (jusqu'au 31.05.2013), canton du Jura
M. Nicolas Pétremand (du 01.06.2013 au 31.12.2013), canton du Jura

PERSONNEL, SITUATION AU 31.12.2013

Responsable administrative	Nathalie Maitin
Responsable médical	Dr Carlos Muñoz
Médecin répondant	Dresse Ingrid Bidlingmeyer
Collaboratrices administratives	Mme Magalie Beuret Mme Océane Chételat Mme Anita Christen Mme Claire-Lise Hirschi Mme Anouk Montini

ORGANE DE REVISION

CRF Conseil, Révision et Fiscalité SA, 2800 Delémont

3. DIVERS MANDATS

Equipe mobile de soins palliatifs BEJUNE

La collaboration entre le CDCS BEJUNE et l'EMSP BEJUNE, initiée en 2011, s'est poursuivie en 2013. Ainsi, le CDCS BEJUNE, par sa responsable administrative, apporte son soutien dans les travaux administratifs de l'EMSP BEJUNE et plus particulièrement pour toutes les tâches de facturation et de comptabilité.

Dépistage systématique du cancer du côlon

Depuis le 01.07.2013, suite à la décision du Département fédéral de l'intérieur (DFI), les coûts des examens du dépistage du cancer du côlon sont pris en charge par l'assurance obligatoire des soins, même lorsqu'aucun antécédent n'est connu dans l'entourage familial. Cette décision fait suite à la demande de prise en charge déposée en 2011 par la Ligue suisse contre cancer, soutenue par de nombreuses organisations concernées, dont swiss cancer screening. Le dépistage du cancer du côlon n'a pas été d'emblée exonéré de la franchise, mais une demande dans ce sens peut être adressée au DFI par les programmes de dépistage qui le souhaitent.

Dans le courant du dernier trimestre 2013, le CDCS BEJUNE a été mandaté par le Département de la santé du canton du Jura pour établir un rapport préliminaire à la mise en place d'un programme de dépistage du cancer du côlon. Les projets pilotes prévus en Suisse dans les cantons de Vaud et Uri seront notamment analysés. Les résultats sont attendus dans le courant de l'année 2014.

Les deux commissions permanentes de la Fédération ont poursuivi leurs travaux dans différents domaines et projets, notamment :

Commission qualité et évaluation

- finalisation du rapport de monitoring national des données 2010 des programmes de dépistage du cancer du sein et lancement de l'analyse des données 2011 ;
- poursuite du développement du nouveau logiciel de gestion informatique appelé MC-SIS, comprenant un module pour le cancer du sein et un module pour le cancer du côlon ;
- participation aux discussions concernant la révision de la formation de base et la formation continue des TRM ;
- participation aux travaux et discussions menés en vue de la révision de l'ordonnance fédérale sur la qualité des programmes de dépistage du cancer du sein par mammographie.

Commission information et communication

- réalisation d'un dépliant d'information de 4 pages, résumé de la brochure d'information complète, disponible en français, allemand et italien ;
- poursuite des travaux rédactionnels de l'espace professionnel du site internet.



Pour obtenir plus d'informations sur les activités menées en 2013 par la Fédération, il est possible de consulter son rapport annuel sur le site : www.depistage-sein.ch, rubrique Fédération – documentation.

5. FONCTIONNEMENT DU PROGRAMME DE DÉPISTAGE DU CANCER DU SEIN BEJUNE

Pour rappel, le programme de dépistage est opérationnel depuis :

- mai 2005 dans le canton du Jura ;
- mai 2007 dans le canton de Neuchâtel ;
- janvier 2009 dans l'arrondissement administratif du Jura bernois.

Le fichier d'adresses

La base de données des femmes concernées par la mammographie de dépistage a été mise à jour dans le courant de l'année 2013, grâce à la transmission de fichiers électroniques par les trois cantons. Le but est d'inclure les femmes qui atteignent l'âge de 50 ans pour qu'elles puissent recevoir leur première invitation, mais également d'enregistrer toutes les modifications tels que déménagement, départ hors canton ainsi que les décès.

Les invitations

Les invitations sont envoyées systématiquement tous les deux ans aux personnes âgées de 50 à 69 ans. Les personnes de 70 ans et plus ont toujours la possibilité de faire la mammographie dans le cadre du programme de dépistage. Pour ce faire, il leur suffit de contacter le CDCS BEJUNE pour recevoir la documentation nécessaire.

Nouveau : dès 2014, la limite d'âge d'envoi systématique des invitations est étendue jusqu'à 74 ans compris.

Où faire la mammographie

Depuis octobre 2013, le CDCS BEJUNE collabore avec 14 services d'imagerie médicale pour la réalisation des mammographies de dépistage :

Qui	Où
Hôpital du Jura	Delémont Porrentruy
Hôpital du Jura bernois SA	Moutier Saint-Imier
Hôpital neuchâtelois	Neuchâtel La Chaux-de-Fonds
Hôpital de la Providence	Neuchâtel
Institut de Radiologie Neuchâtel (IRN)	Neuchâtel
Clinique Montbrillant	La Chaux-de-Fonds
Centre d'Imagerie Médicale	La Chaux-de-Fonds
Centre hospitalier	Bienne
Clinique des Tilleuls SA	Bienne
Dr. Kurz Röntgeninstitut AG	Bienne
Centre de Soins et de Santé Communautaire du Balcon du Jura vaudois	Sainte-Croix (VD)

La personne choisit librement l'institution dans laquelle elle souhaite se rendre pour effectuer sa mammographie et prend elle-même rendez-vous après avoir reçu sa lettre d'invitation avec son numéro de référence. Les délais d'attente pour obtenir un rendez-vous oscillent

généralement entre deux à dix semaines selon les institutions. Cette information est disponible sur le site internet.

La lecture multiple des images

La collaboration avec la Fondation vaudoise pour le dépistage du cancer du sein s'est terminée à la fin février 2013. Depuis lors, c'est l'équipe de radiologues lecteurs du CDCS BEJUNE qui assure la réalisation des deuxièmes et éventuelles troisièmes lectures. Il a fallu pour se faire équiper les locaux du CDCS BEJUNE à Delémont des appareils nécessaires. L'équipe de lecteurs est composée des médecins radiologues suivants : Dr Dimy Andriamasinoro, Dr Sofiane Derrouis, Dr Michel Jeanneret et Dresse Viviane Ledermann.

Le coût de la mammographie

CHF 184.85, c'est le montant remboursé depuis mars 2009 par les assurances-maladie pour la mammographie de dépistage faite dans le cadre du programme BEJUNE.

CHF 18.50, c'est le montant à charge des participantes, correspondant à la participation aux coûts (quote-part de 10%). Cette participation est financée par la République et Canton du Jura pour les Jurassiennes qui bénéficient ainsi de la gratuité de cet examen.

L'assurance qualité

- **Audit des équipements**

Il s'agit de s'assurer que la chaîne radiologique produit des mammographies de dépistage de bonne qualité pour les différentes épaisseurs du sein tout en délivrant une irradiation compatible avec les exigences en vigueur au niveau national et européen. Ce contrôle est effectué par l'Institut de radiophysique (IRA) du CHUV qui produit un rapport annuel d'évaluation des installations mammographiques impliquées dans un programme de dépistage en Suisse romande. Selon cet audit, deux non-conformités pour un institut de radiologie BEJUNE ont été relevées. Toutefois, celles-ci concernaient l'imprimante qui n'est plus utilisée depuis le passage à la numérisation des mammographies de dépistage BEJUNE. Les installations BEJUNE sont donc conformes aux exigences sur la qualité d'image et la dose au sein.

- **Formation continue des technicien-ne-s en radiologie médicale (TRM)**

La collaboration avec la Haute Ecole de Santé Vaud (HESAV), filière TRM à Lausanne, s'est poursuivie en 2013. Sur mandat du CDCS BEJUNE, la HESAV a procédé à une nouvelle évaluation de la qualité des clichés mammographiques réalisés durant la période de septembre 2011 à août 2012. Les conclusions ont été discutées avec le personnel concerné au sein de chaque institution. De manière générale, la qualité des images s'est améliorée au fil des années, de manière à correspondre aux critères de qualité définis au niveau international. Bravo pour l'engagement et le travail fourni !

La statistique d'activité de chaque TRM a également été remise aux TRM chefs des instituts de radiologie partenaires du CDCS BEJUNE.

- **Formation continue des radiologues lecteurs**

Une rencontre a été organisée le 19 septembre 2013 par le CDCS BEJUNE à l'attention des radiologues premiers lecteurs du programme de dépistage du cancer du sein BEJUNE, comprenant un volet théorique et un volet pratique.

Une statistique individuelle de lecture est également produite par le CDCS BEJUNE et remise confidentiellement à chaque lecteur.

6. CAMPAGNES D'INFORMATION

- **Conférence publique et projection du film « Mes deux seins, journal d'une guérison »**,



le 6 février à Tramelan et le 7 février 2013 à Courfaivre. La rencontre à Tramelan a été organisée en partenariat avec l'Hôpital du Jura bernois SA.

Plusieurs intervenants de qualité ont porté un regard sur cette maladie, avant la projection. La cinéaste et réalisatrice du film, Madame Marie Mandy, est également venue témoigner de son parcours de vie.

<p>Conférence publique Cancer du sein, nous sommes tous concernés</p> <p><i>elle</i></p> <p><i>nous</i></p> <p><i>toi</i></p>	<p>Mercredi 6 février 2013 19h15 Tramelan Salle de la Marelle</p> <p>Jeudi 7 février 2013 19h00 Courfaivre Centre de culture et de sport</p> <p>Entrée libre - Verre de l'amitié</p> <p>Centre de dépistage du cancer du sein BEJUNE Rue des Moulins 12 2800 Delémont Tél. 032 42 27 10 032 42 27 11 www.depistage-se.ch hôpital du jura bernois</p>
--	--

06.02.2013

07.02.2013

Programme

19h15	Accueil
19h20	Dépistage du cancer du sein Dr Carlos Muñoz, responsable médical du Centre de dépistage du cancer du sein BEJUNE.
19h40	La prise en charge spécialisée du cancer du sein Droze Marie-José Villama Chervincent, sénologue, médecin chef gynécologie, INE.
20h00	Sexualité et cancer Mme Gisèle Zürcher, sage-femme enseignante, sexologue clinicienne.
20h20	Témoignage Mme Marie Mandy, cinéaste et opérée d'un cancer du sein.
20h35	Projection du film: Mes deux seins, journal d'une guérison de Marie Mandy.
22h05	Echange et conclusion

Programme

19h00	Accueil
19h05	Dépistage du cancer du sein Dr Carlos Muñoz, responsable médical du Centre de dépistage du cancer du sein BEJUNE.
19h25	La prise en charge spécialisée du cancer du sein Dr Ineser Szejtovic, médecin chef spécialiste FMH en gynécologie et obstétrique, HJZ.
19h45	Les traitements médicamenteux du cancer du sein Dr Christian Monnier, médecin chef spécialiste FMH en médecine interne et en oncologie, HJZ.
20h05	Sexualité et cancer Mme Gisèle Zürcher, sage-femme enseignante, sexologue clinicienne.
20h25	Témoignage Mme Marie Mandy, cinéaste et opérée d'un cancer du sein.
20h40	Projection du film: Mes deux seins, journal d'une guérison de Marie Mandy.
22h10	Echange et conclusion

- **Présentation du programme de dépistage à l'Association des Crèches à domicile des Districts de Delémont et des Franches-Montagnes**, le 23 septembre 2013.

Mois international d'information sur le cancer du sein

Diverses activités ont été organisées par le CDCS BEJUNE à l'occasion du mois d'octobre, mois international d'information sur le cancer du sein.

- **Actions médiatiques** : plusieurs communiqués de presse ont été diffusés dans les trois cantons en lien avec les diverses actions proposées.
- **Envoi d'une correspondance** :
 - auprès de 277 professionnels de la santé des trois cantons (médecins, sites hospitaliers, pharmacies, soins à domicile, physiothérapeutes et autres services de soins) avec du matériel d'information (brochure, flyer, ruban rose) ;
 - aux membres du Grand Conseil neuchâtelois, du Parlement jurassien et du Conseil du Jura bernois, accompagnée du rapport de monitoring 2010 des programmes de dépistage du cancer du sein existants en Suisse et du ruban rose.
- **Illumination en rose** : en collaboration avec les services industriels, plusieurs bâtiments des trois cantons ont été illuminés en rose, à savoir :
 - Jura : l'Hôtel-de-Ville et la Porte au Loup de Delémont ;
 - Jura bernois : la Collégiale de Saint-Imier.
 - Neuchâtel : l'Hôtel-de-Ville de Neuchâtel et le Château de Valangin ;



- **Film de sensibilisation** : les 22 cinémas de la région BEJUNE ont reçu le film de sensibilisation adapté au format pour les cinémas numériques, en leur demandant de bien vouloir le passer avant l'une ou l'autre des séances cinémas durant le mois d'octobre. Ce film dure 5 minutes et met en scène deux femmes, l'une convaincue par le dépistage, l'autre, réticente, mais qui va se laisser convaincre à aller faire sa mammographie.

- **Journée Santé Jura, le 5 octobre 2013**

Le 5 octobre 2013, dans le cadre de la journée santé déployée dans le canton du Jura, le CDCS BEJUNE a proposé différentes actions :

- la tenue d'un stand d'information au marché de Delémont, de 8h00 à 12h15, ainsi qu'à Courroux, dès 18h00, lors de la conférence publique ;
- une portes-ouvertes de ses bureaux, de 14h00 à 17h00.

- **Courses du Tabeillon, le 13 octobre 2013, à Glovelier**



Photo : N. Maitin

Le 13 octobre 2013 ont eu lieu les traditionnelles courses du Tabeillon à Glovelier. Un maillot rose a été remis aux quelques 600 participants avant les courses.

CHF 2.- par inscription ont été reversés au CDCS BEJUNE. La somme de CHF 1'200.- a ainsi été récoltée et permettra de financer de nouvelles actions de sensibilisation.

Le CDCS BEJUNE était aussi présent durant toute la manifestation avec la tenue d'un stand d'information, de 9h00 à 16h00, l'occasion de distribuer les rubans roses de solidarité et les brochures d'information.

- **Stand d'information, le 15 octobre 2013, à Neuchâtel**

Le 15 octobre, en collaboration avec la Ligue neuchâteloise contre le cancer, Vivre comme avant et Europa donna section neuchâteloise, le CDCS BEJUNE a tenu un stand d'information en ville de Neuchâtel, de 17h00 à 19h00, dans la rue piétonne.

- **Zumba party en rose, le 26 octobre 2013, à Tavannes**



Photo : N. Maitin

Le 26 octobre 2013, une soirée zumba s'est tenue à Tavannes, de 18h00 à 20h00. 75% du prix des billets d'entrée ont été reversés au CDCS BEJUNE qui a ainsi récolté la somme de CHF 800.-. Le CDCS BEJUNE était présent durant la manifestation, avec un stand d'information.

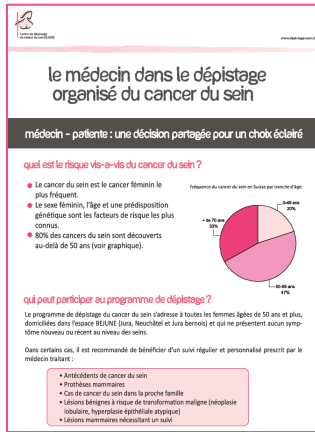
- **New Port expo, du 25 octobre au 3 novembre 2013, à Neuchâtel**

Les organisateurs de New Port Expo à Neuchâtel ont attribué gracieusement un stand d'information au CDCS BEJUNE durant toute la durée du salon. L'occasion de donner une visibilité au CDCS BEJUNE et de distribuer les rubans roses et les brochures d'information. Deux permanences ont par ailleurs été assurées sur le stand. La Ligue neuchâteloise contre le cancer a été associée à l'événement.



Photo : N. Maitin

- **Une plaquette d'information pour les médecins**



Ce document, rappelant les grands principes de fonctionnement du programme de dépistage, a été envoyé à chaque médecin gynécologue, généraliste et praticien de l'espace BEJUNE. L'occasion également de les informer de l'augmentation de l'âge d'envoi systématique des invitations et de la collaboration avec Bienne.

- **Page facebook – Centre de dépistage du cancer du sein BEJUNE**

Le CDCS BEJUNE est désormais sur les réseaux sociaux. Une page a été ouverte depuis le début du mois d'octobre sur facebook. Les différentes actions du mois d'octobre y ont notamment été annoncées.

7. LES COMPTES 2013

CRF Conseil, Révision et Fiscalité SA a procédé à la révision des comptes 2013 du CDCS BEJUNE. Lors du contrôle, l'organe de révision n'a pas rencontré d'élément permettant de conclure que les comptes annuel ne sont pas conformes à la loi et aux statuts.

Bilan au 31 décembre 2013

	2013	2012
	CHF	CHF
ACTIFS		
Actifs circulants		
Liquidités	313'877.33	153'282.87
Débiteurs	413'669.10	475'588.06
Provision perte sur débiteurs	-869.75	-2'235.56
Comptes de régularisation	8'866.58	11'731.03
Total actifs circulants	735'543.26	638'366.40
Actifs immobilisés		
Mobilier	1.00	1.00
Machine	1.00	1.00
Informatique	1.00	1.00
Total actifs immobilisés	3.00	3.00
Total actifs	735'546.26	638'369.40

	2013	2012
	CHF	CHF
PASSIFS		
Fonds étrangers		
Créanciers	520'390.00	477'923.00
Comptes de régularisation	27'086.45	24'292.65
Créances à court terme	547'476.45	502'215.65
Acompte RCJU	100'000.00	95'000.00
Acompte RCNE	183'230.53	188'272.07
Acompte BE	73'728.87	88'587.67
Avances des cantons	356'959.40	371'859.74
Provisions	104'523.75	84'355.10
Fonds propres		
Résultat d'exploitation à répartir entre les cantons	-273'413.34	-320'061.09
Total passifs	735'546.26	638'369.40

Comptes d'exploitation

	2013	2012
	CHF	CHF
PRODUITS		
Assurances-maladie	2'172'180.90	2'116'780.80
Mandats externes	15'000.00	10'000.00
Dons	377.85	14'706.55
Intérêts bancaires	197.95	295.55
Produits divers	2'298.90	1'926.05
Dissolution de provision	17'011.35	90'771.95
Total produits	2'207'066.95	2'234'480.90
CHARGES		
Prestations	1'763'145.05	1'727'927.10
Charges du personnel	407'866.45	406'462.50
Charges des locaux	29'056.05	28'517.20
Entretien, réparation, maintenance	28'854.60	19'840.88
Assurances	4'220.20	4'000.00
Charges d'administration	63'296.35	73'041.15
Campagne d'information	27'932.35	12'868.85
Frais de mandats	102'309.90	161'244.40
Utilisation provision "Projet digitalisation"	17'011.35	90'771.95
Frais bancaires	973.80	846.35
Variation provision pertes sur débiteurs	-1'365.81	1'902.86
Attribution aux provisions	37'180.00	27'118.75
Total charges	2'480'480.29	2'554'541.99
Résultat d'exploitation à répartir entre les cantons	-273'413.34	-320'061.09

Certaines charges et recettes sont spécifiques à un des trois cantons. Dans ce cas, elles sont directement et entièrement imputées au canton concerné.

Les charges et recettes communes sont réparties entre les trois cantons en fonction de la population de chaque canton.

La part jurassienne est couverte par la République et Canton du Jura. Le surplus des avances versées en 2013 sera reporté et régularisé sur l'exercice 2014. Il est compris dans la part cantonale jurassienne la couverture de 10% des frais médicaux correspondant à la quote-part.

La part neuchâteloise est couverte par le don de la Banque cantonale neuchâteloise. Le surplus des avances versées en 2013 sera reporté et régularisé sur l'exercice 2014.

La part cantonale bernoise est couverte par le Canton de Berne. Le surplus des avances versées en 2013 sera reporté et régularisé sur l'exercice 2014.

8. LES STATISTIQUES 2013

Synthèse générale 2013

Nombre	JU	NE	Jura bernois	normes UE
Nbre d'invitations envoyées	4'698	10'012	3'203	
Nbre de femmes inéligibles	167	610	182	
Nbre de mammographies hors dépistage	54	208	78	
Nbre de femmes éligibles	4'477	9'194	2'943	
Nbre de mammographies réalisées	3'127	7'365	1'571	
Taux d'activité	69.85%	80.11%	53.38%	≥ 70%
Nbre de mammographies positives	47	155	32	
<i>Tx de rappels pour diagnostic</i>	<i>1.50%</i>	<i>2.10%</i>	<i>2.04%</i>	≤ 7%
Nbre de cancers dépistés *	17	37	3	
<i>Tx de prévalence du cancer du sein **</i>	<i>5.44 ‰</i>	<i>5.02 ‰</i>	<i>1.91 ‰</i>	≥ 5 ‰
Nbre de troisièmes lectures	155	355	103	
<i>Taux de troisièmes lectures</i>	<i>4.96%</i>	<i>4.82%</i>	<i>6.56%</i>	

* Chiffres provisoires compte tenu qu'un certain nombre de dossiers sont encore en cours d'investigation au moment de publier ces données.

** Taux de prévalence du cancer du sein dans la population dépistée / 1'000 femmes

Répartition de l'activité par district pour les années 2011 – 2012 – 2013

District	Invitations envoyées	Femmes éligibles	Examens réalisés	Tx d'activité 2013	Tx d'activité 2012	Tx d'activité 2011
Vallée de Delémont	2'279	2'162	1'602	74.10%	67.86%	84.73%
Ajoie	1'734	1'667	1'107	66.41%	71.08%	81.77%
Franches-Montagnes	685	648	418	64.51%	64.09%	73.29%
Total JU	4'698	4'477	3'127	69.85%	68.48%	82.00%
Courtelay	1'413	1'293	629	48.65%	39.85%	46.53%
Moutier	1'343	1'228	777	63.27%	45.66%	51.32%
La Neuveville	447	422	165	39.10%	33.26%	33.78%
Total Jura bernois	3'203	2'943	1'571	53.38%	41.78%	46.92%
La Chaux-de-Fonds	2'147	1'981	1'491	75.27%	57.56%	89.92%
Le Locle	822	758	613	80.87%	64.74%	94.59%
Boudry	2'400	2'218	1'869	84.27%	58.99%	83.00%
Neuchâtel	3'013	2'718	2'190	80.57%	56.97%	81.29%
Val-de-Ruz	926	864	695	80.44%	62.57%	83.87%
Val-de-Travers	704	655	507	77.40%	55.57%	77.17%
Total NE	10'012	9'194	7'365	80.11%	58.57%	84.44%

Bilan des motifs de non-participation en 2013

	JU	NE	Jura bernois
Motifs d'inéligibilité			
Cancer hors programme	28	39	16
Prothèse mammaire	4	34	5
Atteinte dans sa santé	8	20	15
Décès	71	185	54
Sortie du canton, adresse invalide	56	332	92
Nbre de personnes inéligibles	167	610	182
Mammographie hors dépistage	54	208	78
Autres motifs de non-participation			
Refus de participer	110	250	132
Renvoi	22	55	17
Total général	353	1'123	409

La population éligible est la population-cible invitée moins les personnes qui ne répondent pas aux critères sociodémographiques (décès, adresse invalide) et médicaux (antécédent de cancer du sein, prothèse mammaire, atteinte dans sa santé). Ces informations sont principalement communiquées par le renvoi du coupon-réponse remis avec la lettre d'invitation ou par appel téléphonique.

Répartition des mammographies de dépistage par district et institut de radiologie en 2013

District / instituts	Centre hosp.	CIM	Clinique Tilleuls	Montbrillant	CSSC	Providence	HJB Moutier	HJB St-Imier	H-NE Ch d-F	H-NE Pourtalès	HJU Delémont	HJU Porrentruy	IRN	Röntgen inst.	Total
Ajoie		1									40	1'065	1		1'107
Franches-Montagnes		56		19			2	85	79	2	143	31	1		418
Vallée de Delémont				1			9				1'482	109	1		1'602
Total JU	0	57	0	20	0	0	11	85	79	2	1'665	1'205	3	0	3'127
Pourcentage JU	0.00%	1.82%	0.00%	0.64%	0.00%	0.00%	0.35%	2.72%	2.53%	0.06%	53.25%	38.54%	0.10%	0.00%	100.00%
Courtelary	2	30	17	7		2	20	518	13	7	3		7	3	629
La Neuveville	4	3	9			29	5	6	2	59			47	1	165
Moutier	6	1	5			1	675	36	1		46	5	1		777
Total BE	12	34	31	7	0	32	700	560	16	66	49	5	55	4	1'571
Pourcentage BE	0.76%	2.16%	1.97%	0.45%	0.00%	2.04%	44.56%	35.65%	1.02%	4.20%	3.12%	0.32%	3.50%	0.25%	100.00%
Boudry		8		10	1	332			3	468			1'047		1'869
La Chaux-de-Fonds		555		482		2	1	3	423	9			16		1'491
Le Locle		194		156	1	4			239	10			9		613
Neuchâtel	2	6	1	5		476			3	723	1		973		2'190
Val-de-Ruz		40	1	33		98		1	41	186			295		695
Val-de-Travers		12		6	207	42			7	128			105		507
Total NE	2	815	2	692	209	954	1	4	716	1'524	1	0	2'445	0	7'365
Pourcentage NE	0.03%	11.07%	0.03%	9.40%	2.84%	12.95%	0.01%	0.05%	9.72%	20.69%	0.01%	0.00%	33.20%	0.00%	100.00%
Total	14	906	33	719	209	986	712	649	811	1'592	1'715	1'210	2'503	4	12'063
Pourcentage total	0.12%	7.51%	0.27%	5.96%	1.73%	8.17%	5.90%	5.38%	6.72%	13.20%	14.22%	10.03%	20.75%	0.03%	100.00%

Evolution de l'activité dans les trois cantons

Canton du Jura

Nombre	2005	2006	2007	2008	2009	2010	2011	2012	2013	normes UE
Invitations envoyées	1'969	4'653	4'103	4'475	4'569	4'614	4'150	4'793	4'698	
Femmes éligibles	1'817	4'279	3'693	4'153	4'355	4'403	3'962	4'620	4'477	
Mammographies réalisées	785	2'264	3'199	2'660	2'781	3'001	3'249	3'164	3'127	
Taux d'activité	43.20%	52.91%	86.62%	64.05%	63.86%	68.16%	82.00%	68.48%	69.85%	≥ 70%
Mammographies positives	41	131	191	162	131	129	86	93	47	
<i>Tx de rappels pour diagnostic</i>	<i>5.22%</i>	<i>5.79%</i>	<i>5.97%</i>	<i>6.09%</i>	<i>4.71%</i>	<i>4.30%</i>	<i>2.65%</i>	<i>2.94%</i>	<i>1.50%</i>	≤ 7%
Cancers dépistés	8	12	22	18	17	19	22	22	17	
<i>Tx de prévalence du cancer du sein *</i>	<i>10.19 ‰</i>	<i>5.30 ‰</i>	<i>6.87 ‰</i>	<i>6.76 ‰</i>	<i>6.11 ‰</i>	<i>6.33 ‰</i>	<i>6.77 ‰</i>	<i>6.95 ‰</i>	<i>5.44 ‰</i>	≥ 5 ‰
Troisièmes lectures	134	318	387	280	246	238	215	188	155	
<i>Taux de troisièmes lectures</i>	<i>17.07%</i>	<i>14.05%</i>	<i>12.10%</i>	<i>10.53%</i>	<i>8.85%</i>	<i>7.93%</i>	<i>6.62%</i>	<i>5.94%</i>	<i>4.96%</i>	

* Tx de prévalence du cancer du sein dans la population dépistée / 1'000 femmes

Remarques :

- Le nombre de mammographies réalisées a encore légèrement diminué en 2013 (-37 par rapport à 2012).
- Le nombre d'invitations envoyées en 2011 était anormalement bas, il a repris un rythme normal depuis 2012. Cela explique que le taux d'activité mesuré en 2011 était si élevé. Le taux d'activité mesuré en 2013 reste stable par rapport à 2012, avec une légère augmentation.
- Le taux de mammographies positives reste en dessous de 3%. Il est toutefois très bas, à surveiller ces prochains mois.
- Le taux de prévalence du cancer du sein est dans les normes européennes.
- Le taux de troisièmes lectures est en constante diminution.

Canton de Neuchâtel

Nombre	2007	2008	2009	2010	2011	2012	2013	normes UE
Invitations envoyées	7'833	10'290	10'584	11'808	8'902	12'729	10'012	
Femmes éligibles	7'041	9'309	9'676	11'154	8'221	12'151	9'194	
Mammographies réalisées	2'303	6'397	6'105	7'368	6'942	7'117	7'365	
Taux d'activité	32.71%	68.72%	63.09%	66.06%	84.44%	58.57%	80.11%	≥ 70%
Mammographies positives	120	351	298	255	165	210	155	
<i>Tx de rappels pour diagnostic</i>	<i>5.21%</i>	<i>5.49%</i>	<i>4.88%</i>	<i>3.46%</i>	<i>2.38%</i>	<i>2.95%</i>	<i>2.10%</i>	≤ 7%
Cancers dépistés	18	42	40	41	26	37	37	
<i>Tx de prévalence du cancer du sein *</i>	<i>7.81 ‰</i>	<i>6.56 ‰</i>	<i>6.55 ‰</i>	<i>5.56 ‰</i>	<i>3.74 ‰</i>	<i>5.19 ‰</i>	<i>5.02 ‰</i>	≥ 5 ‰
Troisièmes lectures	225	748	647	561	498	520	355	
<i>Taux de troisièmes lectures</i>	<i>9.77%</i>	<i>11.69%</i>	<i>10.60%</i>	<i>7.61%</i>	<i>7.17%</i>	<i>7.31%</i>	<i>4.82%</i>	

* Tx de prévalence du cancer du sein dans la population dépistée / 1'000 femmes

Remarques :

- Le nombre de mammographies réalisées en 2013 est en augmentation (+248 examens par rapport à 2012).
- Le nombre d'invitations envoyées en 2011 était anormalement bas, il était très élevé en 2012. Cela explique que le taux d'activité mesuré en 2011 était si haut. En 2013, le nombre d'invitations envoyées est dans la norme des autres années et le taux d'activité dépasse à nouveau les 80%.
- Le taux de mammographies positives reste en dessous de 3%. Il est toutefois très bas, à surveiller ces prochains mois.
- Le taux de prévalence du cancer du sein est dans les normes européennes.
- Le taux de troisièmes lectures est en constante diminution.

Canton de Berne – arrondissement administratif du Jura bernois

Nombre	2009	2010	2011	2012	2013	normes UE
Invitations envoyées	3'571	3'603	3'034	3'801	3'203	
Femmes éligibles	3'293	3'265	2'794	3'559	2'943	
Mammographies réalisées	968	1'651	1'311	1'487	1'571	
Taux d'activité	29.40%	50.57%	46.92%	41.78%	53.38%	≥ 70%
Mammographies positives	68	100	64	70	32	
<i>Tx de rappels pour diagnostic</i>	<i>7.02%</i>	<i>6.06%</i>	<i>4.88%</i>	<i>4.71%</i>	<i>2.04%</i>	≤ 7%
Cancers dépistés	7	8	8	10	3	
<i>Tx de prévalence du cancer du sein *</i>	<i>7.23 ‰</i>	<i>4.85 ‰</i>	<i>6.10 ‰</i>	<i>6.72 ‰</i>	<i>1.91 ‰</i>	≥ 5 ‰
Troisièmes lectures	163	223	160	151	103	
<i>Taux de troisièmes lectures</i>	<i>16.84%</i>	<i>13.51%</i>	<i>12.20%</i>	<i>10.15%</i>	<i>6.56%</i>	

* Tx de prévalence du cancer du sein dans la population dépistée / 1'000 femmes

Remarques :

- Le nombre de mammographies réalisées en 2012 est en augmentation (+84 examens par rapport à 2011).
- Le nombre d'invitations envoyées en 2011 était anormalement bas, il a repris un rythme normal en 2012, avec de nouveau une diminution en 2013.
- Le taux d'activité mesuré en 2013 est en augmentation et dépasse les 50%. La collaboration avec les trois instituts de Bienne, initiée en fin d'année 2013, devrait permettre d'encore augmenter la participation au programme.
- Le taux de mammographies positives est en dessous de 3%. Il est toutefois très bas, à surveiller ces prochains mois.
- Le taux de prévalence du cancer du sein est bien en dessous des normes européennes. Il s'agit d'un chiffre provisoire, compte tenu que certains dossiers sont encore en cours de suivi. Ce chiffre est toutefois à surveiller ces prochains mois.
- Le taux de troisièmes lectures est en constante diminution.

9. LES PERSPECTIVES 2014

Dès 2014, selon la décision des organes de gestion du CDCS BEJUNE et sur recommandation de swiss cancer screening, l'âge d'envoi des invitations systématiques va être étendu jusqu'à 74 ans. Ainsi, toutes les femmes âgées de 50 à 74 ans recevront tous les deux ans une invitation à faire leur mammographie. Les femmes plus âgées auront toujours la possibilité de participer, mais sur prescription de leur médecin ou à leur demande personnelle.

L'Ordonnance fédérale de qualité des programmes de dépistage du cancer du sein par mammographie, datant de 1999, va être actualisée. L'Office fédéral de la santé publique a mandaté la Ligue suisse contre le cancer pour mener la consultation sur le projet de révision. La consultation interviendra dans le courant du premier trimestre 2014 et la nouvelle ordonnance devrait entrer en vigueur en 2015. Il est prévu d'actualiser les critères de qualité, sur la base des lignes directrices européennes, en tenant toutefois compte du contexte Suisse. Le cas échéant, un délai de transition sera donné aux programmes de dépistage pour atteindre ces nouvelles normes de qualité.

10. REMERCIEMENTS

2013, année des grands changements pour le CDCS BEJUNE. La transition s'est faite avec succès grâce au travail et à la collaboration active de l'ensemble des partenaires du CDCS BEJUNE.

Instituts de radiologie, radiologues, TRM, mais aussi l'ensemble du corps médical et bien entendu le personnel du CDCS BEJUNE, tous ont permis de réaliser les objectifs fixés de manière à offrir à la population et plus particulièrement aux femmes de l'espace BEJUNE un service de qualité.

Un programme sur mandat :

JURA  **CH** RÉPUBLIQUE ET CANTON DU JURA

 **ne.ch**
RÉPUBLIQUE ET CANTON DE NEUCHÂTEL



Kanton Bern
Canton de Berne
