

Centre de dépistage du cancer du sein BEJUNE



Rapport d'activité 2009

Centre de dépistage du cancer du sein BEJUNE

Rue des Moulins 12 – cp 183 – 2800 Delémont

Tél. 032 422 58 06 Fax 032 423 27 35

info@cdcs-bejune.ch www.depistage-sein.ch

TABLE DES MATIÈRES

- 1. Avant-propos du président du Comité de direction**
- 2. Pilotage du programme de dépistage du cancer du sein BEJUNE**
- 3. Collaboration intercantonale**
- 4. Gestion du programme de dépistage du cancer du sein BEJUNE**
 - 4.1 Fichier d'adresses
 - 4.2 Fonctionnement du programme de dépistage
 - 4.3 Négociations tarifaires
 - 4.4 Campagne d'information
 - 4.5 Assurance qualité
 - 4.6 Evaluation du programme de dépistage
- 5. Gestion financière du programme de dépistage du cancer du sein BEJUNE**
 - 5.1 Bilant comptable du 1^{er} janvier au 31 décembre 2009
 - 5.2 Synthèse des comptes d'exploitation
- 6. Bilan d'activité du 1^{er} janvier au 31 décembre 2009**
 - 6.1 Synthèse générale
 - 6.2 Répartition des mammographies de dépistage par district et institut de radiologie
 - 6.3 Taux de participation par district
 - 6.4 Bilan des motifs de non-participation
 - 6.5 Bilan des lectures et résultat des investigations complémentaires
- 7. Perspectives 2010 pour le programme de dépistage du cancer du sein BEJUNE**
- 8. Conclusion**

1. AVANT-PROPOS DU PRÉSIDENT DU COMITÉ DE DIRECTION

L'année 2009 a été marquée pour l'association « Centre de dépistage du cancer du sein BEJUNE » (CDCS BEJUNE) par le lancement, au mois de janvier, du programme pilote de dépistage du cancer du sein dans les trois districts du Jura bernois. Ainsi, chacun des cantons sociétaires de l'association dispose maintenant d'un tel programme qui est opérationnel.

Le développement du dépistage systématique du cancer du sein au niveau BEJUNE est plus que réjouissant. En effet, après respectivement seulement quatre ans et deux ans d'activité, le programme mis en place dans les cantons du Jura et de Neuchâtel connaît un taux de participation dépassant les 60%, soit un taux déjà proche des 70% recommandés sur le plan européen pour un tel type de programme. Quant au Jura bernois, après un départ très calme les premiers mois, la demande va en constante augmentation. Ces excellents résultats ont pu être réalisés grâce à la qualité du travail d'information, de promotion et de gestion fourni par le personnel du Centre de dépistage, mais aussi grâce à l'excellente collaboration de tous les acteurs de la santé concernés des trois cantons (instituts de radiologie, médecins, etc.). Qu'ils en soient ici tous vivement remerciés !

Plusieurs autres bonnes nouvelles ont caractérisé l'année 2009 pour notre association. Je pense en premier lieu à l'heureuse décision prise par Monsieur le Conseiller fédéral Pascal Couchepin, juste avant de quitter le collège gouvernemental au mois d'octobre 2009, de reconnaître « définitivement » dans l'Ordonnance sur les prestations de l'assurance obligatoire des soins (OPAS) la mammographie de dépistage comme prestation prise en charge par l'assurance obligatoire des soins. Elle ne l'était en effet que provisoirement depuis de longues années. Une épée de Damoclès qui pesait sur l'avenir de notre programme de dépistage en particulier a ainsi disparu. Par ailleurs, alors que le dépistage systématique du cancer du sein était jusque-là une spécificité romande, plusieurs cantons suisses alémaniques ont pris en 2009 la décision ou sont sur le point de prendre la décision de mettre en place un programme de dépistage du cancer du sein sur leur territoire, donnant à la lutte contre cette maladie un caractère de plus en plus national et renforçant ainsi son impact.

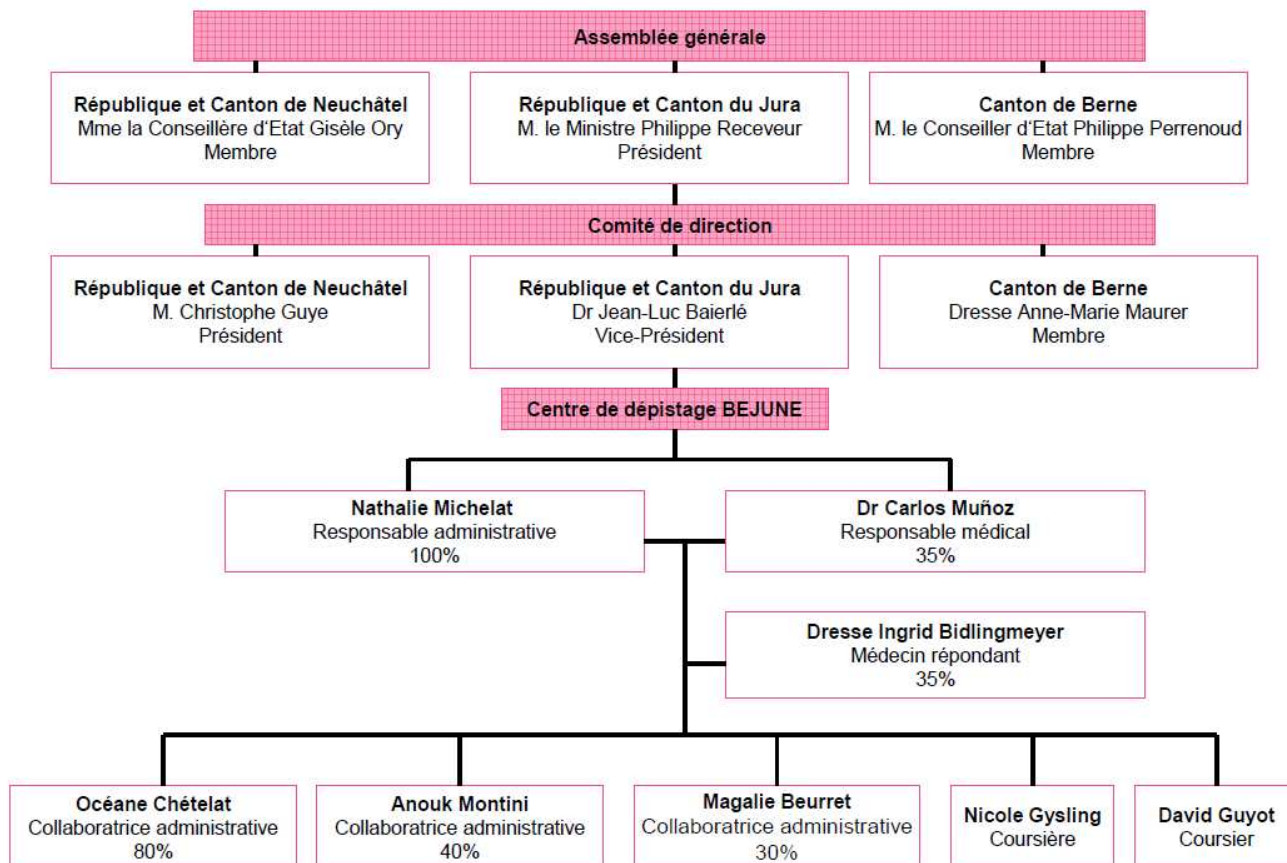
Il n'en demeure pas moins que, malgré ces nouvelles encourageantes, les défis à relever par notre association ces prochaines années pour assurer la pérennité de sa mission restent nombreux. Il s'agit notamment d'assurer son financement dans un contexte budgétaire difficile pour les cantons contributeurs, mais aussi de répondre à la demande toujours croissante pour participer au programme en tenant compte des capacités réduites des instituts de radiologie ou encore de mettre en place un réseau digitalisé entre le CDCS BEJUNE et les instituts de radiologie bientôt tous équipés de mammographe numérique. Ce contexte a conduit le Comité directeur à se lancer dans une réflexion stratégique qui doit l'amener tout d'abord à établir une liste des principaux défis qui l'attendent à court, moyen et long termes, à faire une analyse objective des forces et faiblesses, mais aussi des opportunités et menaces pour le CDCS BEJUNE. Il s'agira ensuite, en fonction de priorités posées, de définir des objectifs stratégiques pour ces prochaines années et de mettre en œuvre des projets pour les atteindre.

Christophe Guye
Président du Comité de direction

2. PILOTAGE DU PROGRAMME DE DÉPISTAGE DU CANCER DU SEIN BEJUNE

Le Centre de dépistage du cancer du sein BEJUNE, association sans but lucratif créée en juillet 2006, est actuellement mandatée par les cantons du Jura, de Neuchâtel et de Berne pour le Jura bernois, afin de promouvoir, organiser, gérer et mener à bien un programme de dépistage du cancer du sein par mammographie commun aux trois cantons.

Tableau 1 : Organigramme de l'association au 31.12.2009



En tant que superviseur des activités du Centre de dépistage, le comité de direction s'est réuni à cinq reprises dans le courant de l'année 2009.

L'assemblée générale a eu lieu le 25 mai 2009 à Berne. Lors de celle-ci, M. le Ministre Philippe Receveur a été désigné en qualité de président de l'assemblée générale. Il succède à M. Roland Debély qui est arrivé au terme de son mandat au Département de la santé du canton de Neuchâtel. Mme la Conseillère d'Etat Gisèle Ory représente depuis lors le canton de Neuchâtel au sein de l'association. M. Christophe Guye a, quant à lui, été désigné président du comité de direction et Dr Jean-Luc Baierlé vice-président.

3. COLLABORATION INTERCANTONALE

La Fédération suisse des programmes de dépistage du cancer du sein s'est attelée en 2009 à établir une stratégie et à adapter ses structures à celle-ci, afin de les rendre plus efficaces. Pour ce faire, deux commissions permanentes ont été créées, l'une pour traiter des aspects relatifs à la qualité et à l'évaluation des programmes de dépistage, l'autre pour les questions en lien avec la communication et l'information. Nathalie Michelat, responsable administrative du CDCS BEJUNE, a été nommée présidente de cette dernière commission.

Pour rappel, le CDCS BEJUNE est membre de la Fédération depuis sa création en juillet 2008.

Sous l'égide de la Fédération, les programmes de dépistage du cancer du sein en Suisse ont ainsi uni leurs forces en travaillant ensemble dans différents domaines d'activités, tels que :

- **Site internet www.depistage-sein.ch**: le site internet commun à tous les programmes de dépistage du cancer du sein, en fonction depuis novembre 2008 en français, a été traduit et mis en ligne en allemand et en italien dans le courant de l'année 2009.
- **Logiciel de gestion des programmes de dépistage (Multifondacs)** : des corrections et améliorations constantes ont été apportées à ce logiciel.
- **Digitalisation des mammographies de dépistage** : Un team travaille depuis de nombreux mois sur la mise en place du système de radiologie numérique des programmes de dépistage du cancer du sein en Suisse. La Fédération a pour ce faire obtenu le soutien financier de la Ligue suisse contre le cancer.

L'implantation et les tests de l'application ont débuté en fin d'année au sein du programme fribourgeois de dépistage du cancer du sein et vont se poursuivre en début d'année 2010 à Saint-Gall. Cette solution informatique fait appel au système de transfert d'images appelé Kisano, créé par Euromedim, une entreprise bruxelloise. Le processus complet et validé devrait être prêt d'ici à l'été 2010. Les autres programmes de dépistage pourront alors se lancer progressivement dans la phase de mise en place.

D'autres projets ont également été initiés en 2009 et vont se poursuivre en 2010. Il s'agit notamment de l'harmonisation des processus d'évaluation et d'accréditation, ou encore du développement d'une stratégie pour sensibiliser les femmes migrantes, etc.

Développement des programmes de dépistage en Suisse alémanique

Réunie en assemblée générale le 18 juin 2009, la Fédération a accepté l'adhésion du programme de dépistage du canton de Saint-Gall en qualité de membre actif. Le lancement de la campagne de dépistage est prévu pour avril 2010.

Le 27 août 2009, le Grand Conseil du canton des Grisons a approuvé sans opposition la création d'un programme de dépistage systématique du cancer du sein. La mise en fonction est prévue pour le deuxième semestre 2010.

En raison de la situation financière difficile dans le canton de Berne, le Grand Conseil a décidé, lors de sa session de novembre 2009, de renoncer provisoirement à différents projets dans le cadre du budget 2010, parmi lesquels figure l'extension du programme de dépistage systématique du cancer du sein à l'ensemble de la population concernée.

4. GESTION DU PROGRAMME DE DÉPISTAGE DU CANCER DU SEIN BEJUNE

4.1 Fichier d'adresses

La mise à jour annuelle du fichier d'adresses des femmes concernées par la mammographie de dépistage s'est réalisée en collaboration avec les communes du Jura et des trois districts du Jura bernois, ainsi qu'avec le Service informatique de l'Entité neuchâteloise.

Il s'agit avant tout d'inclure dans le programme de dépistage les femmes qui atteignent l'âge de 50 ans, mais également d'enregistrer tous les changements d'adresses et autres mutations, afin d'avoir une base de données la plus complète possible.

4.2 Fonctionnement du programme de dépistage

Pour rappel, le programme de dépistage est opérationnel depuis mai 2005 dans le canton du Jura, respectivement mai 2007 dans le canton de Neuchâtel et janvier 2009 dans les trois districts du Jura bernois.

Dix services d'imagerie médicale ont collaboré en 2009 avec le CDCS BEJUNE pour la réalisation des mammographies de dépistage.

Canton du Jura	Canton de Neuchâtel	Canton de Berne	Canton de Vaud
Hôpital du Jura, site de Delémont	Hôpital neuchâtelois, site de Pourtalès à Neuchâtel	Hôpital du Jura bernois SA, site de Moutier	Centre de Soins et de Santé Communautaire du Balcon du Jura Vaudois (CSSC), à Sainte-Croix
Hôpital du Jura, site de Porrentruy	Hôpital neuchâtelois, site de la Chaux-de-Fonds Hôpital de la Providence, à Neuchâtel Institut de Radiologie Neuchâtel (IRN), à Neuchâtel Clinique Montbrillant, à la Chaux-de-Fonds	Hôpital du Jura bernois SA, site de St-Imier	

La collaboration spécifique avec la Fondation vaudoise pour le dépistage du cancer du sein s'est poursuivie en 2009 sous la forme d'un mandat relatif à l'organisation et à la réalisation des 2^{èmes} et éventuelles 3^{èmes} lectures des mammographies de dépistage BEJUNE.

4.3 Négociations tarifaires

Le tarif 2008 versé par les assurances-maladie pour la mammographie de dépistage a été prolongé d'un commun accord entre tous les partenaires jusqu'en février 2009. D'un montant de CHF 182.50, il était identique à tous les programmes de dépistage.

Négoié sur la base de la nouvelle version du TARMED en fonction des valeurs cantonales du point, le tarif BEJUNE, valable du 1^{er} mars 2009 au 31 décembre 2010, a été fixé à CHF 184.85. La redistribution de ce montant entre les différents intervenants a également fait l'objet de discussions.

Selon un communiqué de presse du 30.10.2009 du Département fédéral de l'intérieur (DFI), diverses adaptations de l'ordonnance sur les prestations de l'assurance des soins (OPAS) ont été acceptées, adaptations qui entreront en vigueur le 1^{er} janvier 2010. Il a ainsi été décidé, sur la base d'une motion adoptée par le Parlement, que les coûts de la mammographie de dépistage du cancer du sein seraient désormais pris en charge par l'assurance-maladie de base, sans limitation temporelle, pour autant que l'examen soit effectué dans le cadre d'un programme répondant à certains critères de qualité.

4.4 Campagne d'information

Dépliant d'information

Un nouveau dépliant d'information a été édité en 2009. Il reprend les points essentiels de la brochure d'information générale commune à tous les programmes de dépistage, sous un format plus compact. Il est notamment employé lors de l'envoi des lettres de rappel.



Exposition sur le cancer du sein et son dépistage dans le Jura bernois

A l'occasion du lancement du programme de dépistage dans le Jura bernois, l'exposition sur le cancer du sein et son dépistage a été installée en simultanément, du 13 janvier au 2 février 2009, dans le hall d'entrée des sites de Moutier et de Saint-Imier de l'Hôpital du Jura bernois SA, avec un stand d'information.

Emission télévisée

La Dresse Ingrid Bidlingmeyer et Nathalie Michelat ont été invitées à participer à l'émission COT Talk de TeleBilingue à Bienne, sur le thème du dépistage du cancer du sein.

Mois d'information sur le cancer du sein

Diverses manifestations ont été organisées par le CDCS BEJUNE durant tout le mois d'octobre, mois d'information sur le cancer du sein, dont certaines en collaboration avec les ligues contre le cancer des trois cantons.

- Conférences de presse à Delémont et Neuchâtel, avec diffusion d'un communiqué de presse dans les trois cantons.
- Envoi d'une correspondance avec matériel d'information aux professionnels de la santé (médecins, sites hospitaliers, pharmacies, physiothérapeutes et autres services de soins).
- Exposition sur le cancer du sein et son dépistage, avec stand d'information :
 - du 1^{er} – 9 octobre 2009, au Centre commercial Coop, à Bassecourt ;
 - du 12 – 18 octobre 2009, au Centre interrégional de perfectionnement (CIP), à Tramelan ;
 - du 19 – 24 octobre 2009, à Marin Centre Migros, à Marin ;
 - du 26 – 31 octobre 2009, au Centre commercial Coop, à Moutier.
- Match du Hockey Club Ajoie (HCA) en rose



Revêtus d'un maillot rose, les joueurs du HCA ont disputé en date du 24 octobre 2009 un match de Ligue nationale B de hockey. Ces maillots ont ensuite été dédicacés et mis aux enchères par le CDCS BEJUNE sur le site web de ricardo.ch. Au terme de dix jours d'enchères, tous les maillots ont trouvé preneur. La somme de CHF 16'940 a été récoltée et permettra de financer de nouvelles actions d'information et de sensibilisation dans le canton du Jura.

- Diffusion d'un tout ménage

Un partenariat entre le CDCS BEJUNE, l'Hôpital du Jura bernois SA et la Ligue bernoise contre le cancer a permis l'élaboration et la diffusion d'un tout ménage dans les trois districts du Jura bernois. Ainsi, quelques 26'500 flyers ont été distribués.

- Illumination en rose

Durant tout le mois d'octobre, des bâtiments ont été illuminés en rose dans les villes de Delémont, Saint-Imier, Neuchâtel et la Chaux-de-Fonds, couleur symbolisant le soutien apporté aux femmes touchées par le cancer du sein.

4.5 Assurance qualité

Audit des équipements

L'Institut de radiophysique appliquée (IRA) à Lausanne, a reçu le mandat du CDCS BEJUNE de réaliser un audit annuel des services d'imagerie médicale participant au programme de dépistage. Cet audit permet de s'assurer que la chaîne radiologique est à même de produire des mammographies de dépistage de bonne qualité pour une irradiation compatible avec les exigences en vigueur au niveau national et européen.

Les points de non-conformité relevés pour certains instituts de radiologie lors de cet audit ont fait l'objet de mesures correctives, de sorte que les standards de qualité soient respectés.

Formation continue des technicien-ne-s en radiologie médicale (TRM)

Depuis le 1^{er} mars 2009, la Haute Ecole Cantonale Vaudoise de la Santé (HECVSanté), filière TRM à Lausanne, a reçu le mandat du CDCS BEJUNE pour organiser les activités nécessaires en vue de former et d'accréditer les TRM dans le programme de dépistage BEJUNE, mais également de réaliser l'évaluation annuelle de la qualité extrinsèque des mammographies de dépistage. L'objectif de cette démarche est d'assurer une qualité optimale des clichés.

Les conclusions de l'évaluation de la qualité des clichés, portant sur la période de septembre 2008 à août 2009, seront connues en début d'année 2010 seulement.

Formation continue des radiologues lecteurs

Une séance d'information et de formation continue pour les médecins radiologues lecteurs du programme de dépistage BEJUNE a été organisée en date du 9 juin 2009, à Neuchâtel. De nouveaux radiologues ont ainsi été accrédités à réaliser la première lecture.

4.6 Evaluation du programme de dépistage

L'Unité d'épidémiologie du cancer (UEC), rattachée à l'Institut universitaire de médecine sociale et préventive à Lausanne, a reçu le mandat en date du 1^{er} juillet 2008 de réaliser l'évaluation du programme de dépistage en cours dans les cantons du Jura et de Neuchâtel. La remise du rapport d'évaluation était prévue pour 2009. Cependant, le module informatique permettant d'extraire les données à évaluer doit encore être optimisé avant que l'UEC ne puisse accomplir sa mission. L'évaluation commanditée est donc actuellement en stand-by et devrait pouvoir être réalisée dans le courant de l'année 2010.

5. GESTION FINANCIÈRE DU PROGRAMME DE DÉPISTAGE DU CANCER DU SEIN BEJUNE

Le bilan comptable et les comptes d'exploitation du Centre de dépistage du 1^{er} janvier au 31 décembre 2009 sont présentés dans le présent rapport.

5.1 Bilan comptable du 1^{er} janvier au 31 décembre 2009

ACTIFS	Fr.	PASSIFS	Fr.
Caisse	103.45	Créanciers (prestataires)	286'581.00
CCP 17-434693-1	10'316.95	Passifs transitoires	17'823.65
BJL c/c 20 0.701.909.02	106'943.75	Provision LSC	16'644.00
BJL c/c 16 3.203.081.09	86'271.40	Provision "JU-NE"	22'568.65
Débiteurs (assurances)	271'300.95	Provision "pertes sur débiteurs"	164.25
Impôts anticipés	191.40	Provision "campagne d'info JU"	16'593.40
Actifs transitoires	23'208.87	Acompte RCJU	104'334.44
Mobilier	5.00	Acompte RCNE	233'893.78
Machines	6.00	Acompte BE	90'283.57
Informatique	16.00	Perte de l'exercice	-290'522.97
	498'363.77		498'363.77

LSC : Ligue suisse contre le cancer

5.2 Synthèse des comptes d'exploitation

Rubriques	Comptes 2009	Budget 2009	Budget 2010
	CHF	CHF	CHF
CHARGES			
Charges du personnel	388'527.95	407'600	408'060
Charges d'exploitation	118'724.94	147'400	155'600
Charges des locaux	27'978.25	27'900	27'900
Entretien, remplacement et maintenance	9'814.72	4'500	9'500
Mobilier et archivage	452.35	1'000	500
Matériel informatique	2'546.82	1'000	1'000
Maintenance et support informatique	6'815.55	2'500	8'000
Assurances	4'565.50	5'000	4'700
Charges d'administration	66'060.20	84'500	88'000
Matériel de bureau et archivage	7'161.50	14'000	14'000
Imprimés	12'176.30	16'000	16'000
Divers	1'671.50	1'500	1'500
Téléphone et Fax	1'917.45	2'500	2'500
Ports	42'728.95	50'000	53'500
Frais de séance	404.50	500	500
Campagne d'information	10'306.27	25'500	25'500
Frais de mandats	144'398.55	221'500	174'000
Fédération suisse des programmes	45'819.30	47'500	50'000
Organisation - lecture multiple	52'032.00	55'000	55'000
Assurance qualité	22'623.60	30'000	30'000
Évaluation	16'140.00	80'000	30'000
Mise sous-pli	4'983.65	6'000	6'000
Organe de révision	2'800.00	3'000	3'000
Prestations	1'419'651.85	1'262'190	1'533'359
Acte technique et 1ère lecture	1'197'287.85	1'022'200	1'294'860
2ème et 3ème lecture	218'200.00	236'900	234'499
Réalisation des contretypes	4'164.00	3'090	4'000
Amortissements / investissements	14'809.20	13'500	30'000
TOTAL	2'086'112.49	2'052'190	2'301'019
PRODUITS			
Assurances-maladie	1'635'809.25	1'487'255	1'757'155
Financement de la quote-part	130'545.25	129'230	147'316
Autres recettes	29'235.02	10'000	10'000
TOTAL	1'795'589.52	1'626'485	1'914'471
Résultat d'exploitation	290'522.97	425'705	386'548

La **gratuité** de la mammographie de dépistage pour les participantes est actuellement garantie par la prise en charge de la quote-part, normalement à charge de l'assurée, par les collectivités publiques jurassiennes, respectivement par les ligues neuchâteloise et bernoise contre le cancer, grâce à leur générosité.

Le volet santé publique du programme de dépistage est financé par les collectivités publiques jurassiennes et bernoises ainsi que par le don de la Banque cantonale neuchâteloise.

6. BILAN D'ACTIVITÉ DU 1^{ER} JANVIER AU 31 DÉCEMBRE 2009

6.1 Synthèse générale

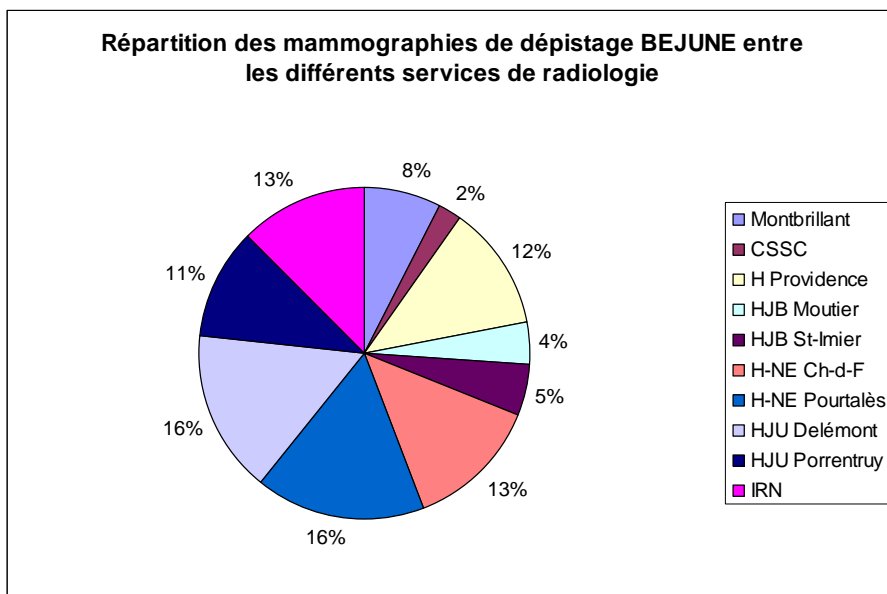
Nombre	JU	NE	Jura bernois	normes UE
Invitations envoyées	4'569	10'584	3'571	
Femmes éligibles	4'413	9'904	3'407	
Mammographies réalisées	2'781	6'105	968	
Taux de participation	63.02%	61.64%	28.41%	≥ 70%
Mammographies positives	131	298	68	
<i>Tx de rappels pour diagnostic</i>	<i>4.71%</i>	<i>4.88%</i>	<i>7.02%</i>	≤ 7%
Cancers dépistés *	16	33	7	
<i>Tx de prévalence du cancer du sein **</i>	<i>5.75 ‰</i>	<i>5.40 ‰</i>	<i>7.23 ‰</i>	≥ 5 ‰
Troisièmes lectures	246	647	163	
<i>Taux de troisièmes lectures</i>	<i>8.85%</i>	<i>10.60%</i>	<i>16.84%</i>	

* Chiffres provisoires compte tenu que certains dossiers sont encore en cours d'investigation.

** Taux de prévalence du cancer du sein dans la population dépistée / 1'000 femmes

6.2 Répartition des mammographies de dépistage par district et institut de radiologie

District / institut	Montbrillant	CSSC	Providence	HJB Moutier	HJB St-Imier	H-NE Ch-d-F	H-NE Pourtalès	HJU Delémont	HJU Porrentruy	IRN	Total
Vallée de Delémont				11				1'325	32		1'368
Ajoie	1			2				61	1'008		1'072
Franches-Montagnes	21			2	50	122		126	20		341
Total Jura	22	0	0	15	50	122	0	1'512	1'060	0	2'781
pourcentage	0.79%	0.00%	0.00%	0.54%	1.80%	4.39%	0.00%	54.37%	38.12%	0.00%	100.00%
Courtelary	5			7	412	15	4				443
Moutier	1			388	27	3		43	2	1	465
La Neuveville			16	1	4	1	30			8	60
Total Jura bernois	6	0	16	396	443	19	34	43	2	9	968
pourcentage	0.62%	0.00%	1.65%	40.91%	45.76%	1.96%	3.51%	4.44%	0.21%	0.93%	100.00%
La Chaux-de-Fonds	530		7			686	10			3	1'236
Le Locle	148	2	6			358	5			5	524
Boudry	8	4	445			8	498		1	531	1'495
Neuchâtel	4		537	1	1	5	791			491	1'830
Val-de-Ruz	20		147			72	196			148	583
Val-de-Travers	6	202	56			13	114			46	437
Total Neuchâtel	716	208	1'198	1	1	1'142	1'614	0	1	1'224	6'105
pourcentage	11.73%	3.41%	19.62%	0.02%	0.02%	18.71%	26.44%	0.00%	0.02%	20.05%	100.00%
Total général	744	208	1'214	412	494	1'283	1'648	1'555	1'063	1'233	9'854
pourcentage	7.55%	2.11%	12.32%	4.18%	5.01%	13.02%	16.72%	15.78%	10.79%	12.51%	100.00%



26.55% des mammographies de dépistage ont été réalisées dans les services d'imagerie médicale jurassiens, contre 9.20% dans les services du Jura bernois et 64.25% dans les services neuchâtelois.

6.3 Taux de participation par district

District	Invitations envoyées	Femmes éligibles	Mammographies réalisées	Tx de participation
Vallée de Delémont	2'362	2'277	1'368	60.08%
Ajoie	1'521	1'472	1'072	72.83%
Franches-Montagnes	686	664	341	51.36%
Total JU	4'569	4'413	2'781	63.02%
Courtelary	1'535	1'478	443	29.97%
Moutier	1'615	1'532	465	30.35%
La Neuveville	421	397	60	15.11%
Total Jura bernois	3'571	3'407	968	28.41%
La Chaux-de-Fonds	2'315	2'176	1'236	56.80%
Le Locle	890	833	524	62.91%
Boudry	2'498	2'339	1'495	63.92%
Neuchâtel	3'187	2'970	1'830	61.62%
Val-de-Ruz	924	861	583	67.71%
Val-de-Travers	770	725	437	60.28%
Total NE	10'584	9'904	6'105	61.64%

Le taux de participation dans les cantons du Jura et de Neuchâtel dépasse à nouveau les 60%. Le calcul de ce taux ne prend pas en considération les délais d'attente pour avoir un rendez-vous dans les différents services d'imagerie médicale de ces deux cantons, délais qui varie de quelques semaines à plusieurs mois selon les régions. Ces chiffres sont donc biaisés par le fait que pour les invitations envoyées durant les derniers mois de 2009, les mammographies ne pourront être réalisées et donc comptabilisées qu'en 2010.

S'agissant du Jura bernois, l'activité entre le début et la fin de l'année a plus que doublé. Il s'agit d'un signal positif, laissant entendre que la participation va en augmentant.

6.4 Bilan des motifs de non-participation

	JU	NE	Jura bernois
Motifs d'inéligibilité			
Déjà eu un cancer du sein	27	169	48
Prothèse mammaire	6	34	9
Atteinte dans sa santé	16	44	28
Décès	37	39	33
Sortie du canton, adresse invalide	70	394	46
Total personnes inéligibles	156	680	164
Autres motifs			
Mammographie hors dépistage	58	228	114
Refus de participer	78	308	131
Renvoi	37	14	11
Total général	329	1'230	420

La population éligible est la population-cible invitée moins les personnes qui ne répondent pas aux critères sociodémographiques (décès, adresse invalide) et médicaux (antécédent de cancer du sein, prothèse mammaire, atteinte dans sa santé). Ces informations sont principalement communiquées par le renvoi du coupon-réponse remis avec la lettre d'invitation.

6.5 Bilan des lectures et résultat des investigations complémentaires

Bilan des lectures	JURA		NEUCHÂTEL		JURA BERNOIS	
	Nombre	%	Nombre	%	Nombre	%
Mammographies positives	131	4.71%	298	4.88%	68	7.02%
Mammographies négatives	2'650	95.29%	5'807	95.12%	900	92.98%
Total	2'781	100.00%	6'105	100.00%	968	100.00%

Résultat des investigations	Nombre	Nombre	Nombre
Cancers dépistés	16	33	7
Cancers exclus	111	205	49
En cours d'investigation	4	60	12
Total	131	298	68

Lors de l'extraction des données en avril 2010, 76 dossiers étaient toujours en cours d'investigation, parmi lesquels des cas de cancer du sein pourront encore être confirmés. Le nombre de cancers dépistés est donc susceptible d'évoluer dans le courant de ces prochaines semaines.

7. PERSPECTIVES 2010 POUR LE PROGRAMME DE DÉPISTAGE DU CANCER DU SEIN BEJUNE

Dans le courant de l'année, le Centre d'imagerie médicale (CIM) à la Chaux-de-Fonds a approché le CDCS BEJUNE pour discuter des modalités de collaboration. Il s'agit de l'unique service d'imagerie médicale dans l'espace BEJUNE qui n'a pas encore intégré le programme de dépistage. Cela sera chose faite dès la mi-avril 2010.

D'ici à la fin de l'année 2010, tous les services d'imagerie médicale partenaires du CDCS BEJUNE devraient être équipés d'installation digitale pour la mammographie de dépistage. Cela facilitera l'implantation du système de la mammographie numérique au niveau du programme de dépistage. Il s'agit d'un projet d'envergure qui sera, sauf imprévu, initié dans le courant du deuxième semestre 2010 pour être fonctionnel d'ici à l'été 2011.

8. CONCLUSION

Les indicateurs statistiques observés dans les cantons du Jura et de Neuchâtel confirment l'intérêt de la population concernée pour la mammographie de dépistage, ainsi que le soutien du corps médical. En effet, pour la 3^{ème}, respectivement la 2^{ème} année consécutive, le taux de participation mesuré dans ces deux cantons dépasse les 60%.

S'agissant du Jura bernois, la demande va en augmentant, signal positif de l'acceptation du programme de dépistage dans cette région.

Nous adressons nos plus sincères remerciements aux autorités cantonales ainsi qu'à toutes les personnes et institutions qui soutiennent le programme de dépistage du cancer du sein BEJUNE et qui contribuent ainsi à son succès.

Le programme de dépistage du cancer du sein BEJUNE est réalisé avec le soutien de :



CANTON DE BERNE
DIRECTION DE LA SANTÉ PUBLIQUE ET DE LA PRÉVOYANCE SOCIALE

